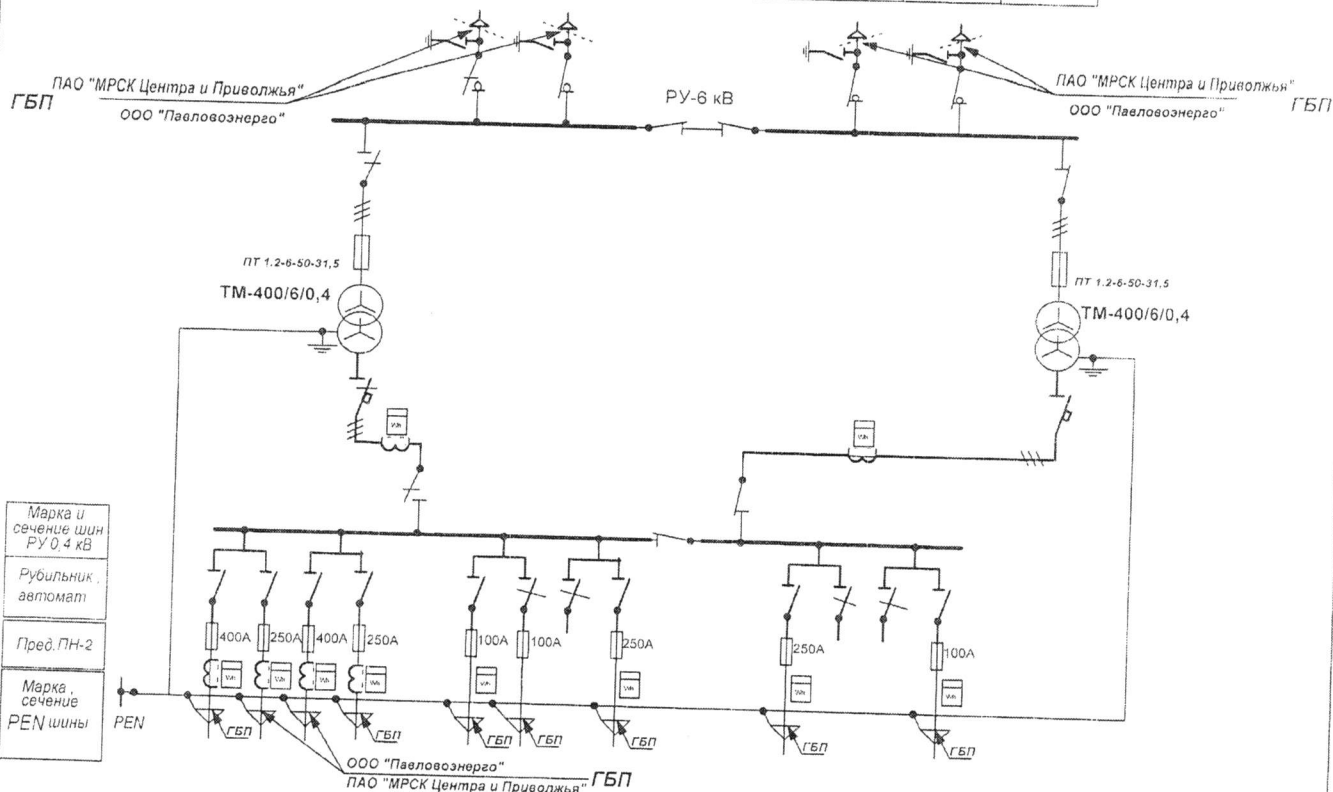


Ген. директор ООО "Павловоэнерго"

М.П. Ю.Н. Орлова

Порядковый номер камеры	1	2	3	4	5	6	7
Номенклатурное обозначение камеры	КСО-366	КСО-366	КСО-366	КСО-366	КСО-366	КСО-366	КСО-366
Назначение камеры	Тр-р 400 кВ	резерв	линейная	Секционный	линейная	линейная	Тр-р 400 кВ
Назначение линии	T-2		на ЗТП-2049	СР	на ЗТП-2062	на ЗТП-2070	T-1
Марка и сечение проводника, длина			АСБ 3х120 430м		ААБ 3х120 400м	ААБ 3х120 400м	



Порядковый номер	
Тип панели	
Назначение панели	
Номинальный ток	
Номер линии	
Марка и сечение проводника	
Назначение линии	
Длина линии м.	

1	2	3	4	5	6
ЩО-70	ЩО-70	ЩО-70	ЩО-70	ЩО-70	ЩО-70
Линейный	Ввод2	Линейный	СР	Ввод1	Линейный
2х250+2х400	1000А	2х100+250		1000А	100+250
1		5		9	10
2		6		11	12
3		7			
4		8			
ООО "Молодёжный"	Музей	Музей	ООО "Кировчанка-плюс"	МУП "Благоустройство"	резерв
ул. Ломоносова д.17 (Банк)	ул. Красноармейская	ул. Красноармейская	ул. Красноармейская	резерв	резерв
"МРСК Центра и Приволжья"					Круглова Н.И.
"МРСК Центра и Приволжья"					
ООО "Молодёжный"					
ул. Ломоносова д.17 (Банк)					

ЗТП-2048А

Однолинейная
электрическая схема
ЗТП-2х400/6/0,4

г. Павлово
ул. Ломоносова

Стадия	Масса	Масштаб
Лист	Листов	

ООО "Павловоэнерго"

Изм. Лист	№ документа	Подпись	Дата
Разраб.	Сачков А.Е.		
Проверил	Варыханов В.А.		
Н.Контр.			
Т.контр.			
Утвердил	Блинов Ю.Н.		

ТЕХНИЧЕСКИЕ УСЛОВИЯ
для присоединения к электрической сети
(ранее присоединенное энергопринимающее устройство
максимальная мощность которого увеличивается)

№21/25-32-225 «28» июня. 2019г.

Филиал «Нижевоэнерго» ПАО «МРСК Центра и Приволжья»

Заявитель – ООО «Павловоэнерго»

(заявка № 2415 от 13.12.2018г., письмо №ННЭ/438 от 15.01.2019г.)

1. Наименование энергопринимающих устройств заявителя – энергопринимающее устройство объекта через ЗТП-2048А.

2. Наименование и место нахождения объекта, в целях электроснабжения которого осуществляется технологическое присоединение энергопринимающих устройств заявителя – ТП-2048А по адресу: Нижегородская область, Павловский район, г. Павлово, ул. Ломоносова, 17.

3. Максимальная мощность присоединяемых энергопринимающих устройств заявителя – 150 кВт.

3.1. Максимальная мощность ранее присоединенных энергопринимающих устройств заявителя – 320 кВт.

3.2. Максимальная мощность энергопринимающих устройств заявителя (всего) – 470 кВт.

4. Категория надежности: 3 категория – 470 кВт.

5. Класс напряжения электрических сетей, к которым осуществляется технологическое присоединение – 6 кВ.

6. Год ввода в эксплуатацию энергопринимающих устройств заявителя – 2019 год.

7. Точки присоединения к электрической сети с максимальной мощностью энергопринимающих устройств 470 кВт:

- ВН-3 с ТП-2048А КЛ на ТП-2049, ВН-5 в ТП-2048А КЛ на ТП-2062, ВН-6 в ТП-2048А КЛ на ТП-2054 (ЛЭП-604 ПС Павлово) с максимальной мощностью энергопринимающих устройств в данной точке присоединения – 470 кВт;

8. Основной источник питания – ЛЭП-604 ПС Павлово.

9. Резервный источник питания – отсутствует.

10. Сетевая организация осуществляет:

10.1. Обязательства сетевой организации отсутствуют.

11. Заявитель осуществляет:

11.1. Выполнить разработку проектной документации на электроснабжение объекта заявителя в соответствии с действующими нормами и правилами, за исключением случаев, когда в соответствии с законодательством РФ о градостроительной деятельности разработка проектной документации не является обязательной.

11.1.1. Разработанную проектную документацию на электроснабжение представить в ПО «Кстовские электрические сети» филиала «Нижевоэнерго» ПАО «МРСК Центра и Приволжья».

11.2. Схему электроснабжения объекта Заявителя с максимальной мощностью 470 кВт и заявленной категорией надежности реализовать по существующей схеме от ЛЭП-604 ПС Павлово.

11.3. Для расчетного учета электроэнергии установить на границах балансовой принадлежности или местах наиболее приближенных к ним высоковольтные пункты учета со счетчиками электрической энергии классом точности 1,0 и выше и соответствующими нагрузке трансформаторами тока.

11.4.Проектом определить и, при необходимости, выполнить комплекс технических мероприятий, исключающих ухудшение качества электрической энергии в соответствии ГОСТ 32144-2013 в точках присоединения к электрическим сетям филиала «Нижевоэнерго» ПАО «МРСК Центра и Приволжья» во всех нормальных, а также ремонтных и послеаварийных режимах работы прилегающих сетей.

11.5.На устанавливаемое электрооборудование (материалы) должны иметься сертификаты, иные документы, подтверждающие его соответствие нормативно-технической документации и требованиям изготовителя.

11.6.После проведения строительно-монтажных и наладочных работ предъявить присоединяемую электроустановку уполномоченному представителю ПО «Кстовские электрические сети» филиала «Нижевоэнерго» ПАО «МРСК Центра и Приволжья» для осмотра.

12.Срок действия технических условий - два года со дня заключения договора об осуществлении технологического присоединения к электрическим сетям.

Заместитель генерального директора
– директор филиала «Нижевоэнерго»
ПАО «МРСК Центра и Приволжья»



В.А. Горев